



CATALUNYA RELIGIÓ

#CATRELIGIOACASA EDICIÓ SETMANAL | TOTA L'ACTUALITAT A WWW.CATALUNYARELIGIO.CAT | DISSABTE 11 DE JULIOL DE 2020 | Número 90

PÀG. 5 | JOSEP LLIGADAS

Mossèn Vidal Aunós: obrir portes

PÀG. 8 | CONFINAMENT SEGRÀ

L'Església de Lleida agafa aire per continuar al peu del canó

PÀG. 16 | EMERGÈNCIA SOCIAL

Les entitats socials d'Església volen "força institucional" per ser més efectives

PÀG. 21 | PATRIMONI RELIGIÓS

La Sagrada Família torna a aixecar la mirada

PÀG. 24 | RAMON BASSAS

Els funerals del covid19

PÀG. 27 | LESTONNAC

"A Solsona queda una bona soca que seguirà produint fruits"

PÀG. 30 | MARIA BARGALLÓ

"No tinc una vivència gens idíl·lica de la natura"



Un estiu per descobrir el patrimoni religiós



Edició paper gratuïta

Mentre duri el confinament, **Catalunya Religió editarem aquesta versió setmanal en PDF** en obert per facilitar la seva distribució.

Us portem a casa l'actualitat religiosa.

www.catalunyareligio.cat/acasa



Reenvieu l'edició setmanal als contactes de les vostres comunitats o amb els butlletins que gestioneu.

L'edició mensual gratuïta impresa queda suspesa mentre duri el confinament per la crisi del coronavirus.

#preguemacasa

Agenda d'actes
virtuals



Guia de serveis
religiosos per tele,
ràdio i internet



PÒRTIC

Una vegada més el patrimoni eclesial fa el seu servei. Reobrir catedrals, temples, ermites, esglésies o la Sagrada Família als visitants ajuda a introduir espurnes de normalitat en un situació plena d'incerteses. Aquest estiu serà sense dubte l'oportunitat per a molts de redescobrir aquests espais religiosos plens de valors transcendentals i que formen la història del nostre país.

SUMARI

8 Actualitat

L'Església de Lleida agafa aire per continuar al peu del canó
Les entitats socials d'Església volen "força institucional" per ser més efectives
La Sagrada Família torna a aixecar la mirada
Lestonnac: "A Solsona queda una bona soca que seguirà produint fruits"
Maria Bargalló: "No tinc una vivència gens idíl·lica de la natura"



5 Panoràmica

Mossèn Vidal Aunós: obrir portes, per Josep Lligadas
Els funerals del covid19, per Ramon Bassas



37 Recull de premsa

38 La setmana a les xarxes





'Tot és aquí' proposa visitar el patrimoni cultural d'arrel religiosa arreu de Catalunya

Paisatge, país, immensitat, memòria, color, silenci o ànima són només alguns dels molts valors que pot transmetre el patrimoni cultural de l'Església. Catalonia Sacra llança 'Tot és aquí', una iniciativa que vol convidar a descobrir i visitar monuments de gran valor cultural i un actiu turístic de primer nivell: catedrals, monestirs, santuaris o ermites. Adreçada especialment per a persones que passaran les vacances d'estiu a Catalunya, vol visibilitzar un patrimoni repartit arreu de la geografia, clau per entendre la cultura i el país.

TARRACONENSE | [LLEGIR AL WEB](#) (+)



Deu anys de drets vulnerats als CIE

El Servei Jesuïta a Migrants (SJM) ha presentat l'informe 'Deu anys mirant cap a un altre costat'. L'informe compta amb molt poques dades estadístiques del Ministeri de l'Interior, que incompleix el seu deure legal de transparència. Segons les dades manejades, l'any passat van ser internades 6.473 persones, un 18% menys que en 2018. D'elles, gairebé el 60% haurien estat finalment repatriades forçosament des de CIE. El SJM considera que és temps de polítiques que facilitin processos de regularització i impedeixin situacions d'irregularitat sobrevinuda: a nous temps, noves polítiques.

MIGRA STUDIUM | [LLEGIR AL WEB](#) (+)



La dimensió espiritual i religiosa de Morricone

El músic i compositor **Ennio Morricone**, un dels més famosos autors de bandes sonores de la història de cinema, ha mort a Roma a l'edat de 91 anys "amb el consol de la fe", va anunciar en una nota el seu amic i advocat **Giorgio Assumma**. En la seva carrera va compondre més de 500 bandes sonores incloent les de *Cinema Paradís* i *La Missió*, treballant també amb **Pasolini** i **Gillo Pontecorvo** en la *Batalla d'Alger*. El 2019 va rebre del Papa la Medalla d'Or del Pontificat "pel seu extraordinari compromís artístic, que també va tenir aspectes de naturalesa religiosa".

MICHELE RAVIART - VATICAN NEWS | [LLEGIR AL WEB](#) (+)



Mossèn Vidal Aunós: obrir portes



**PER JOSEP LLIGADAS
A UNA FONT QUE RAJA SEMPRE**

Durant aquests mesos de confinament, lamentablement ha sortit a les notícies diverses vegades la residència geriàtrica que porta el nom de Mossèn Vidal Aunós. I això m'ha portat a recordar alguna història del temps que ell va ser a Viladecans com a vicari de la parròquia, a finals de la dècada dels 40, acabat de sortir del seminari.

Mossèn Vidal Aunós és recordat actualment entre altres coses perquè va obrir les portes de la parròquia de Sant Medir perquè allà s'hi poguessin fundar les Comissions Obreres, i després va obrir les portes de la parròquia del Pi perquè allà s'hi poguessin tancar els immi-

grants. Doncs bé, jo el que he recordat és una obertura de portes anterior, al meu poble, molt menys rellevant que aquestes dues però que a mi em sembla igualment significativa.

En la memòria que em van transmetre els meus pares, mossèn Josep Maria Vidal (que és com ells l'anomenaven) és recordat per quatre coses. La primera, perquè era molt bon home i se l'estimava tothom. La segona, perquè, segons deia la meua mare, les noies de la parròquia comentaven entre elles: "¿Però com és possible que una persona pugui arribar a ser tan lletja?". La tercera, perquè mossèn Vidal va tenir alguna intervenció, no sé ben bé quina, en el fet que

els meus pares s'animessin a prometre's i després a casar-se, cosa per la qual, certament, l'hi estic personalment molt agraït.

I la quarta cosa és la que voldria destacar aquí. El desembre de 1947, el rector de Viladecans, mossèn Ricard Serrajòrdia, va morir, i el vicari va haver d'assumir les regnes de la parròquia en espera de l'arribada d'un nou rector. I heus ací que en aquells dies va sorgir la iniciativa de muntar una cavalcada de Reis al poble, la primera que es faria. Va ser una cosa patrocinada per l'ajuntament, però organitzada per un grup de gent jove amb empenta, que no va dubtar de conxorxar-se amb un dels porters de l'empresa Philips, on un d'ells treballava, per endur-se, la mateixa tarda del 5 de gener, els vestits de rei que s'havien de fer servir l'endemà per a una festa a l'empresa, i tornar-los en taxi just

després de la cavalcada sense que ningú no se n'adonés. Els Reis anaven a cavall, i els acompanyaven una colla de patges que aprofitaven els vestits dels Pastorets. El meu pare va fer de rei negre, i per ell sé la història.

I bé. El cas és que els organitzadors van pensar que seria bonic que els Reis, quan passessin per davant de l'església, entressin a adorar el Nen Jesús. L'hi van demanar a mossèn Vidal, i cap problema. No sé jo si entre les competències d'un vicari en funcions de rector hi entrava, en aquell temps, prendre una decisió així, però el cas és que els Reis van trobar les portes de l'església obertes, van entrar a adorar el Nen Jesús, i la festa va quedar molt lluïda i completa.



Església confi(N)ada

Ser cristià en temps de coronavirus


animaset
media i comunicació



L'Església de Lleida agafa aire per continuar al peu del canó

“Estem encaixant la bufetada i hem de dosificar les forces per continuar essent al peu del canó”. **Carles Sanmartín**, coordinador de la Xarxa d'Entitats Cristianes d'Acció Caritativa i Social de Lleida, encara s'està situant. Dissabte dia 4 la Generalitat decretava el confinament del Segrià. La comarca concentra **la meitat dels nous casos de Covid de l'última setmana a Catalunya**.

Amb el retorn a la fase 2 al Segrià, tornen els dubtes. Queda apartat el descans personal i espiritual que molts havien projectat per als propers dies. La mesura afecta pràcticament totes les comunitats parroquials de la diòcesi de Lleida i de forma especial les que treballen acompanyant els temporers de la fruita.

“La realitat és complexa i ens agafa a tots cansats”, valora Sanmartín. És un dels capellans que aquests dies havia previst marxar a fer exercicis espirituals. Porten moltes setmanes acumulades de treball en situacions límit. El cansament els pot passar factura i el rebrot per Covid-19 els demana tornar-se a adaptar. “Espiritualment i emocionalment, ho hem de vertebrar bé”, apunta, conscient que no es descarta un nou confinament a les cases.

Crida a la solidaritat amb els treballadors de la fruita

La mateixa xarxa d'Entitats Socials i Caritatives de Lleida ha fet un front comú durant aquests mesos de pandèmia. I fa uns dies **es van reparar 82.271 euros del fons diocesà** entre les entitats que atenen les necessitats bàsiques dels col·lectius més vulnerables. Entre ells, hi ha els treballadors de la fruita. Les entitats d'Església que els acompanyen han activat l'alerta antiracista davant dels qui els acusen de ser portadors del Covid-19.

Arrels Sant Ignasi Lleida, que atén les persones sense llar de la ciutat, **ha difós l'alerta antiracista** de la Plataforma Fruita amb Justícia Social, de la que formen part. Critiquen els missatges racistes i xenòfobs que responsabilitzen els treballadors de la fruita i les persones immigrants del rebrot de Covid-19 a Lleida.

El president de l'entitat, el jesuïta **Roger Torres**, ha denunciat reiteradament les condicions d'insalubritat amb què viuen els temporers. Des d'Arrels i amb Càritas Lleida fa anys que treballen per promoure una actitud d'hospitalitat envers

aquest col·lectiu de treballadors. I a finals de setmana rellançaven la crida conjunta de **voluntaris Lleida ciutat d'acollida**, apel·lant al compromís de la ciutadania. Aquest dilluns, junt amb Càritas diocesana, han fet públic **l'acord de col·laboració amb l'Ajuntament**, per gestionar els serveis d'acollida i menjador que s'ofereixen als temporers als pavellons 3 i 4 de Fira de Lleida.

Estiu en fase 2

Des de dissabte al Segrià estan prohibides les trobades de més de 10 persones. Això afecta les celebracions, les reunions i els funerals. Però també els casals d'estiu, que han d'extremar les precaucions per prevenir contagis. Queden aturades colònies, campaments, camps de treball o rutes **previstes fora de la comarca**.

El bisbe **Salvador Giménez** ja va enviar dissabte **un missatge** als capellans demanant parer atenció a les mesures que ha decretat el Govern de la Generalitat que afecten l'activitat eclesial. I els ha recordat la dispensa de la missa dominical i la necessitat de comptar amb una declaració autoresponsable per als desplaçaments dins de la comarca.

"Els cristians som un nombrós grup humà que ha participat en tot moment en el compromís amb els afectats, amb una mentalitat esperançada", apunta el bisbe de Lleida en la glossa de diumenge vinent. Subratlla aquesta convicció en un moment d'especial dificultat.

Moltes parròquies han suspès les celebracions i emplacen els feligresos a **seguir l'eucaristia per televisió**. Des del bisbat de Lleida **s'ha reprès la iniciativa de l'Evangeli des de casa**: han estat els joves de la Delegació de Joves que en aquesta ocasió han fet per Youtube el comentari de l'evangeli de diumenge.

Des de la Fundació Entre Tots i per al Bé de Tothom s'ha mirat de combatre la por de les famílies que viuen a **les Llars del Semari** a portar els nens als casals. El mateix equip tècnic de la fundació han promogut un casalet amb famílies i joves.

Situacions similars han viscut des del Voluntariat Vicencià i des dels casals d'estiu de la Fundació Verge Blanca. En el cas d'Esclat (Santa Tere-seta) han hagut d'anul·lar l'activitat prevista per un contagi dins de l'equip de monitors.

La **Plataforma Social dels Salesians** (PES) a Lleida mantenen l'activitat oberta "fins a nou avís". Això és als casals d'estiu dels centres que tenen a la ciutat. Les colònies ja les van suspendre de forma preventiva en tots els centres dels salesians. Als casals atenen, amb grups autònoms i reduïts de 10 nens, uns noranta nens, infants i joves de fins a 16 anys en els centres de Mercadet, Mercat i Trampolí. També porten un grup de 15 joves que no poden fer casal i que treballen contra la xenofòbia i el racisme. Els ofereixen activitats de matí per evitar que es quedin a casa sense cap recurs educatiu.

Gràcies a la col·laboració econòmica del bisbat de Lleida i d'un conveni gestionat des de Madrid, de les Plataformes Socials Salesianes, han pogut contractar monitoratge nou i assumir els costos extres de neteja. Ara estan a l'expectativa per si es produeixen canvis i retrocessos, per exemple, amb un nou confinament a les cases.

Nens que es menjarien la cadira

Mentrestant, segueixen treballant. Per una banda, han hagut de gestionar la por. "Si no

haguéssim insistit, molts nens no haguessin vingut", apunta **Pilar Lance**, responsable de la PES Lleida. Un cop han tingut els infants al centre, han detectat que durant el confinament "els petits han perdut moltíssim". "Tenim nens que al març llegien i que ara no llegeixen", explica.

El seu equip percep molta diferència entre centres escolars pel que fa al suport i acompanyament a les famílies. "Hi ha centres que han abandonat els nens durant aquests tres mesos".

Lance relata que des de salesians "més que mai s'ha fet un acompanyament a les famílies" perquè "són gent abandonada". En el moment de la pandèmia "tothom té por i tothom s'amaga" i denuncia que a aquestes famílies "no les trucava ningú, només nosaltres".

Al casal ara fan deures per posar-se al dia, i amb els grans fan tallers de treball emocional. S'adonen que durant el confinament a les cases hi ha hagut 8 ordinadors per 90 nens i que "molts pares han sigut incapaços d'ajudar als fills perquè tampoc sabien com funcionaven els dispositius".

En el cas de l'acompanyament en l'emergència social, han detectat "ajudes amb targetes moneders que no funcionaven" i ara ho veuen amb els infants que participen del casal. A l'hora de dinar, diu, "els nens es menjarien fins i tot la cadira". Porten gana acumulada.

Una situació similar viuen a l'obra social dels maristes de Lleida. Aquesta setmana han arrencat l'activitat al centre obert Calidoscopi i Pas a Pas. Al Col·legi també estan oferint casal a 50 nens, amb grups que no es barregen.

Tanquen la presó de Ponent a visites externes

També estan a l'espera els treballadors i voluntaris del Centre Penitenciari de Ponent. El 29 de juny es va reprendre l'activitat amb els presos, però amb el retorn a la fase 2, ni treballadors ni voluntaris ni capellans poden accedir al centre. **Lucia Escrivá** és educadora social de la llar d'acollida que l'**Obra Mercedària** té a Lleida per als reclusos que surten amb permisos o que estan en règim de semillibertat.

Durant el confinament han treballat des de casa, en contacte amb els presos a través de

trucades telefòniques, correu i videoconferències. El pis, ubicat a prop de la parròquia de la Mare de Déu de la Mercè, ofereix set places per facilitar la seva reintegració social.

Són sis interns i un educador. L'educadora explica que els caps de setmana està ple, i que ara hi tenen un pres que hi ha passat tot el confina-

ment. A partir d'ara veuran com han de procedir. "Estem a l'espera, avui ja no ens han deixat entrar", apunta Escrivà.

Entre les diverses iniciatives impulsades pel bisbat de Lleida durant la pandèmia, hi ha el recurs del **Telèfon d'Escolta**. Un servei que dona suport a persones que estiguin patint ja sigui a

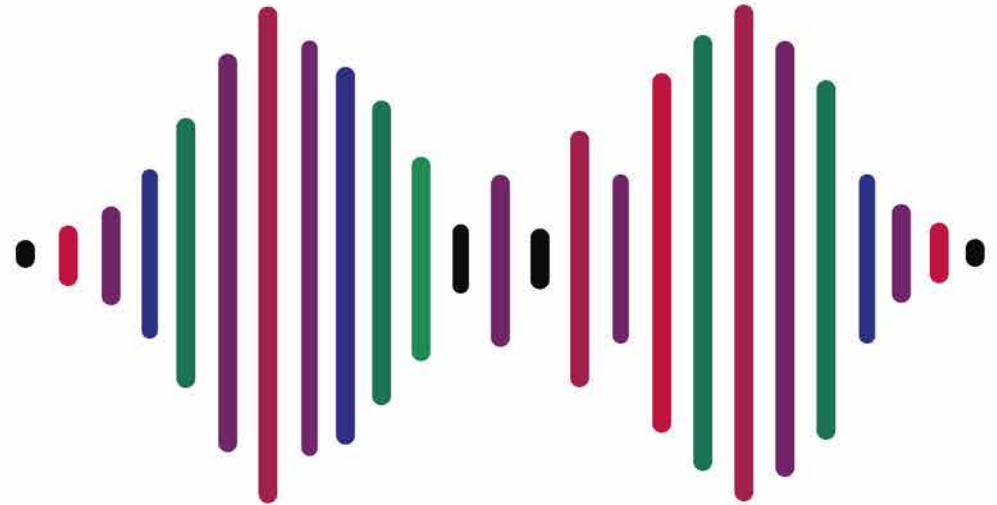
causa de la soledat, de pèrdues familiars o dels efectes econòmics de la crisi de la Covid-19. Tot apunta que hauran d'atendre moltes més trucades els propers dies.

LAURA MOR -CR | [LLEGIR AL WEB](#) 

neix



animaset
ràdio



Diploma d'Especialització Universitària en Comunicació i Religió a l'Era Digital

DIRECCIÓ ACADÈMICA

Dra. Míriam Díez

COORDINACIÓ

Dra. Alba Sabaté
(albasg@blanquerna.url.edu)

CALENDARI

Inici: octubre. Final: juny

HORARI

Un cap de setmana al mes:
divendres, de 16.00 a 20.00 h.
i dissabte de 9.00 a 13.00 h.

Una setmana intensiva
(matí i tarda) el mes de juny.
Visita a Roma i a El Vaticà
el mes de gener.

CRÈDITS: 30 ECTS

Principals objectius

- Formar professionals per millorar la comunicació i la imatge pública d'entitat eclesials
- Assimilar les tècniques de la comunicació institucional aplicada a entitats religioses
- Aprendre a utilitzar les noves tecnologies per comunicar el missatge religiós
- Entendre el funcionament del periodisme especialitzat en religió

Principals sortides professionals

- Responsables de comunicació en entitats i institucions religioses
- Periodistes especialitzats en religió i *religious branding*

- Professionals d'agències de publicitat i comunicació
- *Social Media Strategist* en religió

Enfocament empresarial

- Impartit per professionals del sector
- Col·laboració amb empreses i institucions
- Pràctiques sectorials
- Foment del networking empresarial i institucional

Una formació excel·lent



més informació: Obs@blanquerna.edu

 [@ObsBlanquerna](https://twitter.com/ObsBlanquerna)

 **Blanquerna**
UNIVERSITAT RAMON LLULL

Facultat
de Comunicació
i Relacions Internacionals

25




Observatori Blanquerna
de Comunicació, Religió i Cultura



Gairebé un 70% dels membres de les llars ateses per Càritas no té feina

La pandèmia de la Covid-19 està tenint un impacte sense precedents en l'economia, el mercat laboral i la societat, empitjorant les condicions de vida per a moltes persones que ja es trobaven en situació de vulnerabilitat, segons l'informe 'Primer impacte de la crisi de la COVID-19 en les famílies ateses per Càritas Diocesana de Barcelona'. A Barcelona ciutat hi ha un total de 92.735 aturats. A principis de març, el 40,6% dels membres de les llars ateses per Càritas es trobaven aturats, i l'impacte de la Covid-19 l'ha fet augmentar fins al 67%.

CÀRITAS BARCELONA | [LLEGIR AL WEB](#) (+)



La Seu de Manresa celebra el Mil·lenari de la redotació

Ho farà amb un **programa** d'actes que s'iniciarà aquest juliol i s'allargarà fins al pròxim setembre i que inclourà una conferència, una missa, visites guiades al capvespre, un festival de microteatre dins el temple, un cicle de coneixement romànic i la inauguració de l'Espai Oliba, vestigi físic de l'època que es commemora. Es tracta de l'espai que actualment es denomina "sota claustre romànic" i que fins ara no era visitable. Ara, entrarà a formar part del recorregut habitual de les visites per explicar els orígens de la Seu i de la mateixa ciutat de Manresa.

SEU DE MANRESA | [LLEGIR AL WEB](#) (+)



La Fundació Salut Alta ofereix raons per desconfinar-se a Badalona

Després d'estar tres mesos confinats, 100 infants i adolescents del barri de la Salut Alta de Badalona necessiten propostes educatives i de qualitat per sortir de casa. Amb la campanya de microdonacions econòmiques **#Motxilla2020** la Fundació Salut Alta demana donatius per finançar les activitats d'estiu. "Quan t'han posat la por del contagi al cos, quan has trencat amb l'escola i quan vius en un barri sense recursos, necessites un espai on parlar i sortir d'un àmbit familiar que no sempre ens ajuda a créixer", explica **Maria Nadeu**, directora de la Fundació Salut Alta.

FUNDACIÓ SALUT ALTA | [LLEGIR AL WEB](#) (+)

Més de 6 milions d'infants vacunats a l'Àfrica i l'Amèrica Llatina, gràcies a l'Aliança per a la Vacunació Infantil de la Fundació "la Caixa"



L'arribada de la pandèmia del coronavirus a països de l'Àfrica fa que la cooperació internacional sigui més imprescindible que mai. En aquest marc, és central el programa pioner d'immunització infantil en zones de difícil accés a la sanitat de l'Àfrica i l'Amèrica Llatina, que la Fundació "la Caixa" promou, des de fa més d'una dècada, juntament amb Gavi, l'Aliança Global per a la Vacunació, amb el suport de la Fundació Bill i Melinda Gates, i amb la col·laboració de l'Institut de Salut Global (IS-Global).

El Premi Princesa d'Astúries de Cooperació Internacional 2020 ha estat recentment concedit a Gavi, l'Aliança Global per a la Vacunació, escollida pel jurat entre les 34 candidatures que optaven al premi.

Més de 6,3 milions d'infants de zones especialment vulnerables de l'Àfrica i l'Amèrica Llatina han estat vacunats des que es va posar en marxa el programa el 2008. En total, s'han recaptat més de 33 milions d'euros entre les aportacions de la Fundació "la Caixa", les donacions rebudes per part d'empreses, clients i empleats, i

els microdonatius de ciutadans. A través de la fórmula del *matching funds*, totes les donacions rebudes es multipliquen per quatre. Amb la fórmula $1 = 4$, per cada euro donat, la Fundació "la Caixa" n'hi afegeix un altre, i la Fundació Bill i Melinda Gates n'hi afegeix dos més.

Aquestes aportacions procedeixen dels 301.963 donants de tot Espanya, entre els quals, 1.783 empreses i 7.996 clients de CaixaBank, que integren l'Aliança per a la Vacunació Infantil liderada per la Fundació "la Caixa". A més, 754 empleats de l'entitat i 290.146 ciutadans solidaris hi han fet contribucions a través de la campanya de microdonacions.

El director general de la Fundació Bancària "la Caixa", Antoni Vila, i el director general de Gavi, l'Aliança Global per a la Vacunació, el Dr. Seth Berkley, han renovat per tretzè any consecutiu l'acord per continuar amb l'aliança i han centrat els seus esforços en la immunització contra la pneumònia a Moçambic.

«La salut global i la infància continuen sent la prioritat per a la Fundació "la Caixa", que redobla els seus esforços en cooperació internacional davant l'extensió de la pandèmia a l'Àfrica. En un moment de màxima incertesa sanitària, la prevenció de malalties evitables per a les quals sí que tenim vacuna, com ara la pneumònia, esdevé crucial», ha manifestat Antoni

Vila, director general de la Fundació Bancària "la Caixa".

En el marc de la crisi de la COVID-19, la importància de la immunització infantil als països més pobres del món s'accentua, ja que si se suspennen els programes de vacunació, correm el risc de sumar a aquest nous brots i potencials noves pandèmies causades per malalties que podem prevenir amb vacunes. Els danys colaterals del coronavirus poden derivar en un augment de la mortalitat infantil per primera vegada en molts anys, i el deteriorament de la salut d'una regió o país influirà en la seva economia i en el seu grau de desenvolupament.

La pandèmia podria provocar 12,9 milions de morts als 73 països més pobres, segons un estudi de l'institut Imperial College de Londres, si no es posa en pràctica de manera immediata cap estratègia de mitigació. Des del Programa de les Nacions Unides per al Desenvolupament s'hi afegeix que les pèrdues d'ingressos als països en desenvolupament podrien superar els 220.000 milions de dòlars.

Per això, mentre científics d'arreu del planeta treballen en la vacuna contra el coronavirus, és més necessari que mai continuar donant suport als programes d'immunització infantil amb les vacunes ja existents. Com a resposta a la pandèmia mundial, Gavi, l'Aliança Global per a la



Vacunació ha presentat Gavi COVAX AMC, un instrument financer nou i innovador que el Dr. Seth Berkley, CEO de Gavi, ha llançat durant la Cimera Mundial de les Vacunes, amb l'objectiu d'accelerar l'accés a les vacunes contra la COVID-19 per lluitar contra aquesta pandèmia als països en desenvolupament.



Les entitats socials d'Església volen "força institucional" per ser més efectives

Acompanyen dones amb problemàtiques familiars, nens en situació de risc, temporers que malviuen al carrer. Les entitats socials d'Església dediquen també hores i preocupació a atendre emocionalment persones que han estat confinades amb condicions de precarietat. I els toca afrontar les conseqüències de la bretxa digital amb cursos i tallers i reforç escolar. Són alguns dels camps que expliquen com afronta l'Església l'emergència social. N'han parlat aquest dimarts l'arquebisbe, **Joan-Enric Vives**, bisbe d'Urgell i secretari Conferència Episcopal Tarraconense, **Roger Torres**, jesuïta i president d'Arrels Sant Ignasi Lleida i **Laura Gonzalvo**, tècnica a la Fundació Escó dels Maristes. Animaset i Catalunya Religió han organitzat la conversa a partir del documental *Església confi(N)ada*, estrenat a finals de maig.

Amb perspectiva de futur, els participants han apuntat la necessitat de preservar l'agilitat i la cooperació practicats durant el confinament. Roger Torres valora per una banda "l'exercici de discerniment en comú" i "com escoltem junts la veu de l'Esperit". I demana "força institucional". "Si volem ser efectius en l'ajuda hem de guanyar en força i profunditat: sa-

ber perquè ajudem, com volem ajudar i amb quines aliances". Entenen que a banda d'ajudar cal avançar en paral·lel per denunciar les situacions d'injustícia. Entre d'altres, demanen a les administracions alleugerir càrregues burocràtiques i incloure com a ciutadans de ple dret tantes persones que viuen en situació irregular a casa nostra.

Què demanen a l'administració?

Com a secretari de la Tarraconense, i amb perspectiva de tots els bisbats de Catalunya, Vives apunta: "De bona fe vull creure que les administracions intentaran que arribin aquestes ajudes". Es refereix als ERTO, a la renda mínima garantida i a les ajudes pels qui ajuden. "Que no s'oblidin de benestar social i d'aquests que sempre queden els últims dels últims".

Considera que "es valora poc la cooperació" per part de les administracions i en relació a l'Església i al conjunt de la societat civil. "El principi de subsidiarietat forma part també de la Doctrina Social de l'Església". I demana sumar: "Ens complementem, no ens rivalitzem, no ens fem la guitza".

Des d'Arrels Lleida, reivindiquen que es regularitzin tantes famílies que viuen al nostre país: "La llei d'estrangeria és molt injusta: tenim famílies que porten tres anys aquí, que els diem que poden estar aquí, però que no poden treballar". Per a Roger Torres això comporta "llençar a la precarietat gent i gent, amb nens petits". Amb una regularització aconseguirien "accedir a una situació laboral digna".

El mateix viuen al barri del Raval a Barcelona: "Demaneu que tots els processos burocràtics i aquesta regularització tan feixuga i tan racista sigui lògica, justa i humana". S'adonen que aquestes traves se sumen "al patiment amb què arriben les famílies". I reivindiquen "processos més àgils i més humans".

Roger Torres també ha assenyalat l'habitatge com "un problema que pateix tothom". "L'especulació immobiliària posa en situació de molta precarietat a moltes famílies".

L'exemple dins l'Església

En línia d'una visió comunitària, la diòcesi de Lleida va crear durant el confinament un **fons**

comú per les persones més vulnerables, gràcies a la renúncia del salari de tot un mes per part dels capellans del territori. "És molt bonic que aquest fons s'ha pogut repartir no només a Càritas Diocesana sinó al conjunt d'entitats religioses", explica Torres.

L'arquebisbe Vives descriu el conjunt de l'Església com una família on cadascú fa el seu paper. "Els bisbats no hem tancat, hem continuat actius, sense la institució eclesial ni Càritas ni Arrels no tindrien locals". Sí que reconeix que la dinàmica de la Conferència Episcopal Tarraconense és molt presencial, però que han après a utilitzar les noves eines digitals: "Això ens allunya? Jo crec que no, ens apropa".

Denunciar la injustícia

Sobre la **col·laboració amb l'Ajuntament de Lleida** per atendre els temporers, d'acollida i de menjar, el jesuïta Roger Torres reconeix que és un model caduc i que preferien no fer-ho. "Les entitats socials portem massa temps posant pedaços pal·liatius a una crisi que no és només social, sinó que és de drets i de justícia". Defensa que les entitats d'Església siguin "altaveu de denúncia i de

justícia social". "Al costat d'una Església samaritana" Torres voldria "ser també una Església Óscar Romero que sàpiga denunciar la injustícia". "Més enllà de donar un cop de mà, hem d'alçar una veu". Hi coincideix Laura Gonzalvo: "Estem posant pedaços i no s'acaba de veure la crisi **de manera més holística**". I ha demanat "arribar a estaments més elevats" perquè la situació requereix una resposta política: "Les polítiques i les lleis afecten les persones i, malauradament, de forma especial a les més vulnerables".

Per a l'arquebisbe Vives en aquest camp "la gran estrella ha estat el sant Pare Francesc, ha anat al davant". S'ha referit a les seves crides i pregàries, des de Santa Marta, a la plaça de Sant Pere o a la Cova de Lourdes. Però també a l'obertura a una crisi mundial que depassa bisbats i països: "També amb una crítica, no ferotge, però sí amb vitalisme perquè la societat s'obri amb un rostre més humà, i no visqui només del rendiment, i que respongui a aquesta crisi mundial".

El retrocés educatiu

Laura Gonzalvo explica que un dels reptes actuals és pal·liar la bretxa digital, amb tecnolo-

gia i recursos, també imaginant escenaris de nou confinament. I Roger Torres reivindica la força d'un esplai per a una comunitat cristiana. I també dels casals, colònies i campaments d'estiu: "El lleure educatiu és una acció de l'Església preciosa, comunitària i de cara enfora". I ha apuntat que "les mancances educatives de molts nens es poden posar al dia gràcies a trobar un reforç afectiu i del cor, a través del joc i de la companyia".

Vives hi afegeix que "les nostres residències d'avis són tan necessàries com els esplais". Reconeix que la gestió "en algunes potser no s'ha fet bé", però que també hi ha hagut centres on "s'han confinat religiosos, religioses i treballadors amb els propis avis".

Considera clau el paper de l'Església vers aquest col·lectiu vulnerable: "El Papa no es cansa de dir que els joves i les generacions grans s'han de retrobar, que hi ha un capital immens". L'arquebisbe d'Urgell diu que "hi té molt a veure un capitalisme que descarta a la gent". Sense menystenir el paper de les residències, demana "veure des de la doctrina social com ajudem les persones que vulguin quedar-se més a casa".

I es pregunta "com podem fer més xarxa, com podem fer més visites, telefonar-nos i fer-los adonar que importen a la societat".

L'imprescindible treball en xarxa

Des de la institució marista, Laura Gonzalovo comparteix "la frustració" de no poder atendre tothom com voldrien. En el cas de les targetes moneder, considera que és "una solució per un moment, però és finita". I ha explicat que aquesta setmana ja no els en quedaven: "Fes entendre a una família que porta mesos patint que Fundació Escó ja no té més targetes moneder perquè els recursos són limitats". La resposta passa per donar-se suport entre entitats i no deixar a ningú al marge: "**Fundació Escó** atén totes les famílies, sigui o no usuàries, tenim un servei de porta oberta on entra tothom".

Gonzalovo valora "el contacte del tu a tu" i també la coordinació amb d'altres agents: "Al Raval la xarxa i l'entramat és increïble, però ara més que mai perquè realment és necessari". Des d'una perspectiva més àmplia també valora la xarxa de tota l'obra marista, que s'ha descobert molt àgil a l'hora de donar respostes concretes

a l'emergència social: "També en xarxa amb jesuïtes o La Salle, és una cosa positiva que té l'Església i que hem de cuidar".

Les entitats socials de la diòcesi de Lleida fa temps que treballen en xarxa. Tanmateix Roger Torres insisteix: "Ens cal unitat i estratègia per saber enfocar la solució amb un canvi d'estructura".

El relleu dels voluntaris

Un element compartit per les entitats és la dificultat amb el gruix de voluntaris, grans, que s'han hagut de quedar a casa: "Tenim molts vo-

luntaris que són gent gran i això ha sigut una dificultat", ha apuntat l'arquebisbe.

Passa també a la Fundació Escó: "La majoria de voluntaris són gent gran i els tenim molt presents". En aquest cas els voluntaris joves els han ajudat a connectar-se per videoconferència i així poder "seguir connectats".

Al seu torn, el jesuïta Roger Torres ha donat gràcies a aquest col·lectiu: "Els hi hem dit que es quedin a casa i han anat entenent que ara no poden ajudar". Pel que fa al relleu de voluntaris valora aquests "joves o joves adults" que s'han incorporat: "Ha estat interessant descobrir

mons que a vegades estan molt a prop i molt amagats".

Aquí podeu recuperar [el diàleg sobre 'Com afronta l'Església l'emergència social'](#), moderat per la periodista **Laura Mor**, directora del documental *Església confi(N)ada*:

CR | [LLEGIR AL WEB](#) 



MÀSTER EN DIÀLEG INTERRELIGIÓS ECUMÈNIC I CULTURAL

FORMACIÓ ON LINE - CURS 2020-21

WWW.ISCREB.ORG, 93 454 19 63

[is]creb

Institut Superior de Ciències
Religioses de Barcelona

 **Blanquerna**
UNIVERSITAT RAMON LLULL

Facultat de Psicologia,
Ciències de l'Educació
i de l'Esport

LES CENDRES DEL VOSTRE ÉSSER EN UN ESPAI SAGRAT



Lloguer d'un columbari per a 1 urna

Import mensual

19,30 €*

Import anual

193 €

Davant l'excepcionalitat del moment que estem vivint, **oferim la custòdia de les cendres en qualsevol dels nostres espais memorials**, de forma gratuïta per un període de 3 mesos.

Transcorregut aquest temps, **podeu contractar el lloguer d'un columbari per a una urna amb un preu mensual de 19,30 €* o amb un preu anual de 193 €**

Amb el lloguer de l'espai, a Coral ens encarreguem de la recollida de l'urna a qui així ho desitgi. Volem estar al seu costat en l'últim adéu, acompanyant-lo amb una cerimònia religiosa a la mateixa església.

Imports amb IVA inclòs. Autorenovables. *Aquesta quota mensual està subjecte a una permanència de 3 mesos.



Atenció gratuïta Tel. 900 535 811

C. Consell de Cent, 106 - 108 · Barcelona | C. del Vall, 67, 1r 1a · Terrassa
info@coralmemorial.com www.coralmemorial.com f in

ESP AIS MEMORIALS

La millor elecció per mantenir el record

Barcelona

Parròquia de Sant Eugeni I, Papa
Parròquia de Sant Ramon de Penyafort
Parròquia de Maria Mitjancera
Parròquia de Sant Lluís Gonzaga
Parròquia Mare de Déu del Pilar

Caldes de Montbui

Parròquia de Santa Maria

Granollers

Parròquia de Sant Esteve

L'Hospitalet de Llobregat

Parròquia de Santa Eulàlia Provençana

La Llagosta

Parròquia de Sant Josep

El Prat de Llobregat

Parròquia de Sant Cosme i Sant Damià

Sant Antoni de Vilamajor

Parròquia de Sant Antoni

Terrassa

Catedral del Sant Esperit

Viladecans

Parròquia Montserratina

PROPERAMENT

Badalona

Parròquia de Sant Crist de Canyet

Barcelona

Parròquia de Santa Cecília

Barcelona

Parròquia de Santa Tecla

Barcelona

Parròquia de la Mare de Déu dels Àngels

Caldes d'Estrac

Parròquia de Santa Maria

Eivissa

Cementiri de Sant Jordi

El Masnou

Parròquia Sant Pere

Santa Perpètua de la Mogoda

Parròquia de Santa Perpètua



Faci una fotografia d'aquest codi per veure alguns dels nostres columbaris.



La Sagrada Família torna a aixecar la mirada

Entrar a la Sagrada Família fa aixecar la mirada. Això és el que han pogut tornar a experimentar dissabte dia 4 al matí els primers visitants del temple després de 114 sense estar obert a les visites. És l'inici de la "Fase Homenatge" de la **reobertura** del temple, els caps de setmana de visites gratuïtes. Com no podia ser d'altra manera, la primera visita ha estat un agraïment al personal sanitari.

Per remarcar el significat de la reobertura, el cardenal **Joan Josep Omella** ha rebut els primers visitants a les 10 del matí, representats per una delegació del Col·legi de Metges, del Col·legi de Farmacèutics, del Col·legi d'Infermers i del Col·legi de Fisioterapeutes de Catalunya. En un breu parlament a les portes de la façana del Naixement, l'arquebisbe de Barcelona ha recordat que des de l'inici de la pandèmia l'Església ha tingut molt present el personal sanitari en les seua pregària: "Estigueu segurs que preguem per a tots vosaltres que esteu donant vida i esperança, que és la vostra feina".

Omella també ha elogiat la "vostra intel·ligència i responsabilitat reconeguda per tota la societat". I sota la imatge de la Mare de Déu ha llegit

una de les pregàries de la papa **Francesc** per donar pas la visita.

Després d'entrar conjuntament a l'interior del temple, una representació dels col·legis professionals han fet una visita guiada amb el president delegat de la Junta Constructora, **Esteve Camps**, l'arquitecte director, **Jordi Faulí**, i el rector de la Basílica, **Josep Maria Turull**. Mentrestant, han començat a entrar els 2.000 visitants que dissabte han pogut gaudir de la primera visita. Un públic molt familiar i amb la mateixa admiració i ganes de fer-se fotos que els turistes estrangers que fins el març omplien el temple. Els propers caps de setmana es repetirà l'experiència amb altres col·lectius professionals implicats en la lluita contra els efectes de la Covid-19 com cossos de seguretat, personal i voluntaris d'entitats socials i organitzacions empresarials i de comerciants.

Sentir la gent altra vegada

"Quina il·lusió veure gent altra vegada". Era el comentari espontani dels responsables de la basílica en el primer dia de portes obertes. Una represa que permet també veure més a prop la

reobertura normal del temple. És un altre pas després de la celebració de la primera **eucaristia** a la basílica el 19 de juny. La visita que també es podia fer més tranquil·lament per la reducció d'aforament a la meitat. De les 1.500 persones per hora, s'ha passat a 750.

"Ja estem preparat per obrir el temple", ha assegurat Xavier Martínez, director general de Junta Constructora. Però encara no hi ha data, esperant la represa del turisme. Per ara es faran les visites gratuïtes del cap de setmana. Les primeres 37.000 entrades per als barcelonins de juliol i agost ja es va repartir el mes passat, i el 3 d'agost es **tornaran** a oferir les entrades pel setembre.

Martínez ha compartit també "l'emoció personal per tornar a sentir la gent" amb la **reobertura** del temple, que en tota la seva història només havia estat tancat durant la Guerra Civil. El darrer pas serà reiniciar les obres. Una fita que tampoc té data. Però el primer pas de la reobertura també permet als responsables de la basílica tornar a aixecar la mirada cap a la fita de la finalització del temple.

JORDI LLISTERRI -CR | [LLEGIR AL WEB](#) 





Sabadell Institucions Religioses

Una atenció personalitzada orientada al carisma i a la missió de les institucions.

Assessorament en inversions, gestió del patrimoni, finançament preferent, productes i serveis adaptats a les seves activitats econòmiques, col·legis, residències, hospitals, fundacions, i també per als seus empleats i familiars.

Perquè disposem de més de 40 anys d'experiència treballant amb les institucions religioses i adaptant-nos a les seves necessitats.

Un gestor especialitzat serà al seu costat per ajudar-los en totes les seves necessitats financeres i en la gestió del seu dia a dia.

Més informació a
www.bancsabadell.com/institucionsreligioses

B Sabadell
Ser on siguis



Els funerals del covid19



**PER RAMON BASSAS
A ROBA ESTESA**

Es veu que hi ha enrenou amb la missa que la Conferència Episcopal Espanyola va celebrar en memòria dels finats pel covid19, a la catedral de l'Almudena de Madrid. Els que sempre estan en contra de l'Església, perquè hi veuen un pols amb el Govern per capitalitzar la resposta simbòlica, una part imprescindible del dol, i imposar els seus privilegis. Els que sempre estan en contra del Govern, bé, sempre que governa l'esquerra, perquè el president Sánchez no hi va anar, enviant-hi la seva vicepresidenta (encarregada de les relacions amb la CEE), en un seguici presidit pel rei Felip VI i els presidents dels dos altres poders de l'Estat. Ara que ja han tret a passejar els prejudicis, potser podríem dir alguna cosa amb una mica de sentit comú, sabent que no, que no podem eliminar cap prejudici, però potser ens servirà per treure a

la llum un terreny més amable, més vast i més útil que els penya-segats dels que ja ho tenen clar tot, sobretot de qui és l'enemic. El govern espanyol, de fet, homenatjarà les víctimes en un acte oficial el 16 de juliol, com ja va anunciar fa unes setmanes, i el govern català, amb l'Ajuntament de Barcelona, n'han preparat un altre aquest divendres des de Montjuïc, retransmès per TV3. L'acte ha inclòs testimonis dels afectats, vídeos i música. El seu títol, de ressonàncies inequívocament pasquals, és "De la foscor a la llum".

Co-implicades

Quan vaig llegir això últim vaig pensar en el que sempre deia Lluís Duch. La política i la religió, afirmava, són complicades però, sobretot, es-

tan *co-implicades*. Inevitablement, la política té pretensions religioses (de sentit, transcendents, profètiques, de cultiu de l'ànima, morals) i la religió en té de polítiques (des dels ministres franquistes de l'Opus a la teologia de l'alliberament, per exemple). Que les dues institucions més importants de Catalunya organitzin un acte que és exactament el mateix que una missa, amb títol inclòs, és una mostra d'aquesta *co-implicació*, si bé, penso, bastant absurda. Per mi, la tan cacarejada laïcitat passa per deixar de convertir els actes públics en misses, no confondre mai més moral i política, evitar la clericalització dels polítics, i permetre que tot això es faci, a ser possible, al marge, en les institucions que tenen aquesta funció. Un acte discret, humil, resoldria la necessitat pública de record i homenatge.

Un funeral, pels catòlics almenys, és una altra cosa. No és un homenatge. Segons com, tot el contrari. Respon en un llenguatge propi, fruit de la tradició i de les seves mil fonts, a la necessitat de posar ordre al caos. De relligar (una de les accepcions etimològiques de *religió*) el que està desbocat (els sentiments d'absència, de dolor, de solitud...). De posar esperança on hi ha desesperació. Això no és possible sense símbols (els ritu-

als, els objectes, les oracions, el sacerdot, l'evangeli...) i els símbols no ho són si no són abans signes intel·ligibles i compartits per una comunitat. Per tant, és lògic, i fins i tot necessari, que els membres d'una comunitat (en aquest sentit, que comparteixen un sistema comunicació) desvetllin els seus mecanisme simbòlics per acompanyar el dol. Fins i tot per qui, intel·lectualment, li és impossible creure en Déu, li pot ser molt útil compartir els símbols d'una tradició que entén.

Per això, per exemple, trobo que, tot i les bones intencions, no són gaire útils les iniciatives interreligioses (ara en diuen *interconviccional*), més enllà de la curiositat o de l'estètica. Exactament per la mateixa raó que l'esperanto no ha tingut èxit. O, potser, perquè en les cerimònies de comiat no totes les tradicions volen simbolitzar el mateix.

Ara imagineu-vos que haguéssim tingut un accident d'un autobús ple de budistes que anaven d'excursió (Buda no ho vulgui). Crec que seria completament comprensible que es celebrés una cerimònia budista i encara millor si representants dels governs hi assistissin, en nom dels ciutadans que representen. Si l'únic catòlic fos

el conductor, posem per cas, també tothom entendria que la cerimònia catòlica fos de menys impacte. En tots dos casos, a banda de cerimònies diferents, l'objectiu explícit també ho és. I el llenguatge, en el cas budista, és compartit a Espanya per una comunitat molt més petita que el llenguatge catòlic, molt més immers a la cultura. Sobretot, des de la perspectiva pública, demanàriem respecte, no ho fariem incompatible amb cap altre acte més "comprensible" pel conjunt i, en tot cas expressant el dol oficial que, constitucionalment, no adquirirà el to de cap confessió, ni tan sols una de pròpia, diguem-ne *civil*.

Doncs així, crec, amb aquesta naturalitat, és com hem d'actuar, sense fer massa cas als que sempre saben, sobretot abans que algú la pensi, quan una cosa és bona o dolenta. Que de tant *marciàns*, i això va a banda, són també incapaços d'entendre qualsevol mena de context, com el que estableix el nou to de les relacions presidides pel tàndem Calvo-Omella, que és molt esperançador. O no, que potser és per això que el boicotegen: ¿què serà de les nostres conviccions sense els nostres dimonis?

Per què estudiar encara l'Antic Testament?



Ja quasi no ens recordem del temps convuls que hem viscut a casa nostra des del punt de vista polític, perquè ara una altra convulsió sacseja les seguretats de la nostra civilització amb una batzegada de dimensions planetàries. S'han suspès quasi totes les activitats que no siguin imprescindibles per sostenir la vida, s'ha imposat el "distanciament social" amb la seva crueltat. A l'ISCREB mantenim les nostres rutines, els nostres objectius, les nostres matèries i activitats, però no «com si no passés res», sinó precisament perquè passa. Per què llegir encara l'Antic Testament? Per què avançar entre les seves pàgines fosques de lleis i genealogies? Per què llegir-lo si el cristianisme té un inici lluminós en l'esdeveniment Jesús de Nazaret? Sí, potser algú es fa aquesta mena de preguntes. Mira que no sigui una excusa per romandre en la mandra intel·lectual de recórrer el camí d'apropar-se a aquests vells textos.

L'Antic Testament conté la saviesa mil·lenària d'un poble petit, precari i insignificant; un poble d'origen nòmada que lluita per la vida en un medi extremadament hostil, en les esclatxes temporals i polítiques que troba entre els grans imperis de l'Orient Antic. La saviesa d'aquest poble el fa capaç de preguntar-se meravellat per l'origen i el sentit de la bellesa del cosmos, per l'origen de la submissió d'unes persones envers les altres, i

de la violència que apareix en les relacions més insospitades. Un poble que té el coratge de preguntar-se per la incidència de la injustícia humana en els desastres naturals i el desequilibri que observa en l'harmonia desitjable. Segur que no podem aprendre res? Hi trobem un poble que manté la seva fe després de totes les desfetes causades per imperis més forts i malgrat la tirania dels seus governants que, un rere l'altre, deceben les seves esperances de pau i de justícia. Per les seves pàgines ressonen les veus dels sentinelles que perden la son per la justícia quan els reis, els magistrats i els dirigents, cegats pel poder i pels diners, agreugen els dolors del seu poble.

A l'Antic Testament trobem la pregària de reis que han hagut d'aprendre humilitat i la pregària de pobre gent, com nosaltres, vulnerable i vulnerable. Entre els seus versos trobem sovint el ressò del nostre desconsol, la melodia dels nostres sentiments, l'acompanyament per la cançó de la nostra vida. Entre relats i poemes peregrina humilment envers lectors i lectores un Déu bondadós i compassiu, més gran i més amable que totes les nostres penes, des de les seves pàgines camina de puntetes al nostre encontre un Déu humil. Qui sap si deixarà una petjada inesborrable a la nostra vida.



Lestonnac: “A Solsona queda una bona soca que seguirà produint fruits”

L'any 1758 cinc religioses de la **Companyia de Maria - Lestonnac** arribaven a Solsona després de tres dies de viatge des de Barcelona. Ho feien demanades pel bisbe, per ocupar-se de l'educació de les nenes de la burgesia solsonina de l'època. Aquest diumenge 5 de juliol la comunitat de religioses **ha tancat** casa seva. Més de dos segles i mig de tasca incansable, d'educació per a tothom i d'una presència constant i discreta.

Malgrat la tristesa per tancar una comunitat, la religiosa de la Companyia de Maria - Lestonnac **Victòria Riera** reconeix amb orgull una gran tasca feta a Solsona i una gran visió de

futur l'any 1993 per assegurar avui dia la continuïtat de l'obra educativa de la Companyia a la ciutat. L'any 1993, la Companyia de Maria pren consciència que el nombre de monges va disminuint i que si alguna vegada havien de marxar de Solsona, el que no podia desaparèixer era l'escola.

Les escoles d'Església d'aquell moment a la ciutat, que eren tres, es van unir en un sol centre. L'escola del Sagrat Cor, d'etapa infantil, Lestonnac, que tenia primària i ESO, i l'escola Castellvell, de Batxillerat i Formació Professional, es van unir l'any 1993 en una sola escola, l'escola Arrels.

“Vam pensar que el millor per a Solsona era que s’unís en un sol centre les tres etapes educatives i així els infants podien entrar des de l’escola bressol i sortir per anar a la Universitat, fent tot l’itinerari educatiu en un mateix centre d’inspiració cristiana”. Perquè no semblés que una escola absorbia les altres, explica Riera, es va decidir que les tres perdrien el nom i que es posaria un de diferent, Arrels.

L’escola Arrels està regida per un Patronat, anomenat Mare de Déu del Claustre, que compta amb un representant del bisbat, de la parròquia, de la Companyia de Maria i del titular de l’escola. Aquest Patronat, que es reuneix cada trimestre, és qui fixa les línies fonamentals i generals de l’escola i nomena el titular.

Les provincials de la Companyia de Maria - Lestonnac, d’acord amb la General, han decidit enguany tancar a Espanya tres comunitats. Una d’aquestes és la comunitat de Solsona, que va celebrar la festa de comiat aquest diumenge passat. Tot i la marxa de les religioses de la ciutat, la presència al Patronat de l’escola continua i continuarà. “El que és pretenia l’any 1993 era que l’obra educativa seguís endavant, queda el

consol d’una bona soca que seguirà produint fruits a Solsona”.

Tot i l’aparent tristesa de tancar una comunitat, Riera reconeix que el comiat de diumenge “va superar tot llistó”. Aquesta filla d’El Soleràs, reconeix que el comiat “no va ser per quedar bé”, sinó que van sentir com tothom es bolcava “amb una gran generositat”. Ara que Solsona ja sap que les religioses marxen, Riera confessa que hi ha gent que les para pel carrer i que els hi diuen que “tot i no veure-les massa sabien que hi eren”. Aquest valor de la presència discreta, afirma, “l’ha impactat”.

I si les mostres d’estima es fan evidents, també es fa palès que el carisma de santa Joana de Lestonnac perdurarà a la ciutat. “A la festa va quedar clar que els laics que queden a Solsona porten l’estil de Lestonnac a l’ADN i que el volen continuar”. Per mostrar la petjada que les religioses deixen a la ciutat, el bisbe mantindrà una estàtua de santa Joana de Lestonnac a la catedral de Solsona.

Victòria Riera, només professar com a germana de la Companyia de Maria - Lestonnac, va anar



al Congo i a Burundi. Quan va tornar a Catalunya amb uns 39 anys la primera escola a Catalunya on va anar va ser a Solsona. “A Catalunya jo em vaig estrenar com a professora a Solsona”. Després ha estat a diferents escoles, com la de Badalona o la de Barcelona. Quan es va jubilar, però, la Companyia li va demanar que s’ocupés de la traducció de textos de santa Joana, originals en francès, i la van enviar de nou a Solsona, on hi ha estat sis anys, fins ara. Al mes d’agost es trasllada a la comunitat de Tarragona.

Nou columbari a la Parròquia de Santa Tecla de Barcelona

AQUEST EDIFICI RELIGIÓS RECUPERA LA TRADICIÓ ECLESIASTICA PER ALS SEUS FELIGRESOS



La **Parròquia de Santa Tecla**, ubicada en ple barri de Les Corts, a l'Av. de Madrid, 107 de Barcelona ha instal·lat un nou columbari per recuperar la tradició eclesiàstica d'acollir les cendres dels difunts en un lloc sagrat.

Aquest nou conjunt de **columbaris** de la parròquia ajuda a **conservar el record i la pregària** dels familiars i de la comunitat cristiana. Així, els seus familiars i feligresos poden dipositar les cendres dels seus éssers estimats en un **espai sagrat, proper i simbòlic amb forts llaços emocionals i espirituals** per a ells. Amb capacitat per a més de 300 urnes, el columbari està ubicat al costat de la nau central i ofereix **tres modalitats**: l'**individual** amb espai per a una única urna; el **petit** per a dues i el **mitjà** amb capacitat per a quatre urnes. La seva cèntrica situació facilita les visites dels familiars i dels feligresos que desitgin seguir vinculats a la seva fe cristiana.

La Parròquia de Santa Tecla

La Parròquia de Santa Tecla, de l'arquitecte Josep Soteras, va ser construïda entre 1961 i 1965. De nau única i diàfana, destaca per les seves **grans vidrieres de línies abstractes** que aporten llum

i **color** a l'espai, dotant-lo de gran personalitat. A més, el seu **campanari és un element molt singular, lleuger i innovador, format per sis campanes i un rellotge sonor, que s'oposa al caràcter de l'arquitectura brutalista de de formigó armat i obra vista de l'estructura del temple.**

L'espai sagrat de columbaris de la Parròquia de Santa Tecla ofereix la **custòdia d'urnes de forma gratuïta per un període de 3 mesos**. Una vegada transcorrin els 3 mesos gratuïts, l'usuari pot recuperar la seva urna sense cap cost o contractar qualsevol de les concessions de columbaris disponibles. En aquest sentit, poden escollir entre el **lloguer mensual** d'una urna per 19,30€ (IVA inclòs), subjecte a una permanència de tres mesos, el **lloguer anual** amb un cost total de 193€ (IVA inclòs) o la **concessió per a 25 anys** a partir de la introducció de les cendres amb el manteniment inclòs durant 5 anys per 2.420 € (IVA inclòs).

A més, des de Coral Memorial s'ocupen de tot el **procés i faciliten tots els tràmits**: assessorament i contacte directe amb les famílies, recollida de l'urna i servei presencial en el moment de la introducció de les cendres al columbari escollit.



Maria Bargalló: “No tinc una vivència gens idíl·lica de la natura”

Maria Bargalló és filla d'una família pagesa de Molins de Rei. Profundament arrelada a la natura i amb una forta vocació per la docència va estudiar Biologia i ha treballat durant 36 anys en el món de l'educació, exercint com a mestra i professora en tots els nivells educatius, des de l'educació infantil fins a la universitat fent formació del professorat. Cristiana compromesa, és consiliària d'ACO i des que es va jubilar col·labora amb Justícia i Pau. Actualment coordina **Ecoparròquia**, la Xarxa de parròquies i comunitats cristianes EcoSolidàries. Amb ella publiquem una nova conversa de la col·lecció **Natura Sagrada**.

De petita quina era la seva relació amb la natura?

Jo sóc filla de pagès. El meu pare era pagès i el meu germà segueix treballant la terra. Per tant, jo he viscut la natura des del meu naixement. Cal precisar que quan vaig néixer el meu pare era llenyataire, és a dir, que treballava al bosc en unes condicions molt dures i la seva il·lusió era aconseguir deixar el bosc i conrear la terra. Des de que ho va aconseguir, recordo anar al camp amb ell. Cal precisar que ell era un enamorat del seu camp, del seu hort i dels seus fruiters.

Recorda ajudar a la família a treballar la terra?

Sí, des de ben petita anava al camp amb els pares. Tot i que vivíem a Molins, un poble del Baix Llobregat amb connotacions urbanes, teníem una economia lligada al conreu de la terra i a la cria de l'aviram. La meva relació amb la natura ha anat evolucionant al llarg de la vida al mateix ritme que els canvis laborals i vivencials s'han anat succeint. De petita la natura era el meu bressol, però també quelcom que calia cuidar. Tot girava al voltant dels conreus i del bestiar. A casa teníem gallines i ànecs. Per tant, calia tenir-ne cura, malgrat el cansament, les inclemències del temps, la incertesa de la collita... No es pot dir que la meva vivència infantil de la natura fos gens idíl·lica o bucòlica, tot al contrari, molt pràctica i exigent. En conclusió, era una natura que t'ho donava tot, però que, de cop i volta, també t'ho podia prendre tot.

Quan parla d'exigència, imagino que vol dir patiment per una sequera, una tempesta fora de temps, una ventada...

Exacte. Però l'exigència també feia referència

a l'esforç personal que hi havia per arribar al moment de la collita. Recordo que quan totes les meves amigues marxaven de vacances a l'hivern o a l'estiu, a mi em tocava, a l'hivern, anar a collir olives -de genolls en un terra gelatí, a l'estiu, anar a collir cireres, préssecs... amb tota la xafogor, llevant-se de bon matí, acabant al vespre... En aquells moments sospirava per tenir la "sort" de les meves amigues, ara sé que aquella relació estreta i profunda amb la natura, l'esforç que em reclamava i les hores de treball en silenci escoltant-la van posar els pilars de la meva vida.

Però imagino que també es tractava d'una relació d'estima, que genera vincles emocionals?

I tant, ja que et sents arrelada a la terra.

I després de la infantesa, com canvia la seva relació amb la natura?

Al llarg de la meva adolescència i primera joventut la natura va lligada, sobretot, a l'esplai i a l'excursionisme. Cal explicar que amb un grup de joves, entre els que hi havia el que

després va ser el meu marit, vam fundar un esplai parroquial en una de les barriades de Molins de Rei. Aquesta és una etapa de la meua vida que jo definiria com la de l'enamorament. Evidentment em refereixo a l'etapa en que el meu home i jo festejàvem entre motxilles, caminades, cims, colònies i criatures. Va ser també l'època d'aprendre a "festejar" amb la natura, de gaudir-ne profundament, gratuïtament... Me'n vaig enamorar tant que tot i que m'agradava molt la docència vaig decidir estudiar Biologia.

Escollir estudiar Biologia té alguna relació amb el fet de formar part d'una família pagesa?

Evidentment. Hi ha dos elements vocacionals a la meua vida: la natura i l'educació. Després d'estudiar Biologia vaig ésser mestra i professora de quasi tots els nivells de l'ensenyament i amb tipologies d'alumnat molt diverses. Els darrers anys de treballar a l'ensenyament, amb el *boom* d'arribada d'alumnat estranger, van ser especialment enriquidors, em van fer descobrir la immensa riquesa de la natura humana.

Creu que l'ensenyament de la natura ha quedat massa limitat a l'aula i que la sortida o l'excursió hi té un paper molt minso?

I tant. L'existència d'un horari tan fragmentat en diferents matèries dificulta prendre contacte amb la natura i aprendre a estimar-la, no pots conèixer, ni respectar allò que no estimes. Afortunadament, quan vaig començar a treballar de mestra a l'EGB, estava en un centre situat al peu de la serra de Collserola i, de tant en tant, em podia emportar els alumnes tot el dia a treballar al bosc i d'aquesta manera la vivència era molt diferent que estar dins l'aula. Era la millor manera d'aprendre.

Els alumnes arriben a entendre els conceptes d'unitat i d'interrelació en relació amb la natura?

Tal com tenim estructurat l'ensenyament els és molt difícil entendre aquests conceptes, és el resultat d'haver de treballar a petites pastilletes i, majoritàriament, dins l'aula. Per entendre els conceptes abans esmentats cal viure a la natura fent sortides o estades.

Ha tingut mai la sensació, després d'acabar una sortida o un itinerari i treballar totes els àmbits del medi, i que es deixava quelcom per explicar? Em refereixo als valors intangibles dels espais naturals. En el cas de Montserrat, que és una muntanya sagrada, no només pel monestir sinó perquè estava plena d'ermites i eremites...

I tant! Estudiar una muntanya no és només analitzar el substrat geològic, la vegetació i la fauna, sinó que cal entendre el conjunt. Cal dir que en aquesta visió holística o global de l'espai s'ha avançat i em consta que el professorat de moltes localitats afavoreixen treballar amb els seus alumnes aquesta visió més integral.

I com es contempla el silenci dins de l'activitat escolar?

Un dels problemes de bona part de l'alumnat és que han perdut l'hàbit i l'avidesa d'escoltar i de mirar. Per tant, cal educar la mirada i l'escolta. El silenci és el millor mitjà per poder escoltar i observar. Quan estàs callat no et distreus i estàs atent a tot el que hi ha al teu voltant.

Com a professora de biologia i com a creient com ha viscut la relació entre ciència i fe?

Personalment, aquesta relació no m'ha creat cap conflicte. Per mi, no hi ha cap enfronta-



ment ja que la natura forma part de la creació i de la meva vivència espiritual. Millor dit, una cosa m'ha potenciat l'altra. Per tant, no he viscut cap contradicció interna.

I com a docent?

Tampoc. Potser perquè tinc una visió oberta de la ciència i de la fe i per tant, no es produeix cap conflicte sinó una complementarietat.

En alguna ocasió i enmig d'una sortida de camp ha sentit la necessitat de compartir amb l'alumnat la mà del transcendent que hi ha darrera l'espectacle de la natura?

Sí, i ho he expressat des de la naturalitat d'explicar la meva creença i deixant clar que hi ha altres persones que ho contemplen des d'una òptica totalment diferent. Penso que els nois i noies han d'escoltar diferents punts de vista i després, cadascú escollirà la seva opció de vida. Crec que tot això s'ha de viure i expressar amb la màxima naturalitat.

És conscient que aquesta temàtica genera conflicte dins l'ensenyament?

Personalment opino que el conflicte es genera quan qualsevol de les parts té una mentalitat molt tancada o dogmàtica. Si el debat es planteja amb obertura, no hi ha d'haver cap problema en presentar diversitat d'opinions. Al contrari, penso que això és un enriquiment.

Una darrera qüestió sobre l'ensenyament. Sempre he pensat que en els patis de les escoles hi ha molt de ciment i poca natura. Com ho veu?

I tant! Sempre he pensat que els patis s'haurien de transformar en espais naturals per poder viure la natura de forma més quotidiana. Afortunadament, a l'escola on vaig ser directora un grapat d'anys, actualment una part del pati és un petit bosc i, també hi vam fer un hort, un hivernacle, un espai amb gallines, una petita bassa...

Com entra a col·laborar amb Justícia i Pau?

Quan es va publicar l'encíclica *Laudato Si'* Justícia i Pau va fer una trobada a Sant Just Desvern a la qual vaig assistir. Com que m'acabava de jubilar em vam proposar de coordinar un grup de

treball per aprofundir en els continguts de l'encíclica i veure com Justícia i Pau podia impulsar la conversió ecològica integral que el Papa demanava. Fa quatre anys que hi treballem activament.

Al cap d'un temps i, en aquesta institució, neix el projecte Ecoparròquia?

Exactament. Del grup de treball que vam crear per treballar l'encíclica *Laudato Si'* sorgeix aquest projecte. L'objectiu és intentar dur a la pràctica l'encíclica.

Quantes parròquies formen part d'aquesta xarxa de parròquies ecosolidàries?

De parròquies inscrites a la xarxa n'hi ha una quarantena, però també hi ha escoles i altres entitats i comunitats cristianes. És difícil donar un número concret perquè la nostra proposta és molt oberta, cal tenir present que oferim assessorament i materials a totes les parròquies que ho demanen, no cal que estiguin inscrites, i sabem que n'hi ha moltes que sistemàticament o puntualment els fan servir. Podríem dir que hi ha diferents nivells d'im-

plicació. Algunes parròquies només fan servir els nostres materials i, d'altres són més actives. La idea és que cadascú vagi al seu ritme.

Com ha estat la rebuda per part dels preveres?

Hi ha de tot. En algunes parròquies és el prevere qui vol impulsar aquesta conversió ecològica i, en altres llocs, són les comunitats les més interessades i els preveres deixen fer. Cadascú té el seu propi tarannà. Cal tenir present que tot just som a l'inici.

Heu agafat com a model les esglésies verdes de França?

Sí, ha estat un espai d'inspiració. Tot i que ells ho tenen molt més pautat. Nosaltres vam valorar que a casa nostra un model tancat costaria d'impulsar.

Des de Justícia i Pau coordineu aquest moviment?

Exacte. Nosaltres coordinem i impulsem, és a dir, intentem animar a les persones, assessorar,

proporcionar materials, idees, propiciar l'intercanvi d'experiències i bones pràctiques, informar sobre actes... Cada parròquia ha de trobar el seu camí i el seu ritme.

Com comença aquest procés?

Normalment fem una primera trobada per conèixer la seva realitat, intencions... Una de les primeres propostes és fer una autodiagnosi. Tenim un petit test que serveix per prendre consciència del moment en què està la comunitat, per saber on són i després decidir els camins pels quals es pot avançar.

No creu que hi ha una certa dificultat per dur a la pràctica els grans principis que apareixen a l'encíclica?

Aquesta és la reflexió inicial que vam fer a Justícia i Pau. Si fem **balanç d'aquests cinc anys** des de que es va publicar l'encíclica, ens adonem que hi ha molta literatura, però poques propostes concretes per fer realitat, en el dia a dia, els grans plantejaments del text papal. El nostre objectiu és veure com des de l'espiritualitat cristiana podem treballar els grans postu-

lats de l'encíclica, és a dir, com duem a la pràctica l'eco-solidaritat, com canviem la mirada vers el nostre entorn, com lliguem la justícia social amb l'ambiental...

***A Laudato Si'* apareix la necessitat d'ésser més contemplatiu. Com es fa?**

Amb una mirada més ampla i sense oblidar que nosaltres també som natura.

No cal sortir més de les quatre parets del temple?

I tant! En aquest sentit, des d'Ecoparròquia proposem crear petits itineraris de reflexió i pregària a la natura per fer com a comunitat, en silenci, amb una mirada profunda... Estar tant tancats ens fa perdre la visió global de la realitat, ens desarrela.

I celebrar alguna eucaristia a l'aire lliure?

Particularment m'agradaria que no fos només de tant en tant, sinó amb més continuïtat. Sentir el vent a la pell, escoltar la remor de les fulles, entrellucar el Sol entre els arbres, escoltar

la piuladissa dels ocells... mentre compartim l'eucaristia ens fa entrar en comunió profunda amb tota la creació.

En el text de compromís a favor de l'ecologia integral apareixen, en referència a l'estil de vida, els adjectius: alegre, sobri, solidari... Fer-ho realitat és una veritable revolució o transformació personal?

És evident! Aquest és l'estil de vida que apareix a l'evangeli. Parlar d'ecologia integral no és inventar-nos res de nou, és simplement,

viure la fe en profunditat i tal com ens demana l'evangeli, però en el temps actuals, tenint present els reptes que tenim davant nostre a nivell ambiental i social. És l'evangeli, la bona nova que hi ha una altra manera de viure que ens apropa a Déu, avui.

Potser caldria emfatitzar que en tot aquest procés la paraula clau és l'amor?

I tant! És la font de tot. La creació és el projecte d'Amor de Déu, nosaltres i tota la natura que ens envolta en formem part.

Sempre acabo preguntant: la natura és sagrada?

M'agrada més expressar-ho d'una altra manera: la creació és sagrada. L'entreteixit de profundes relacions basades amb l'amor que et fa estar en comunió, des del més profund de tu mateix, amb Déu, amb tots els germans i amb tots els éssers creats, això és sagrat.

JOSEP GORDI -CR | [LLEGIR AL WEB](#) 



LLATÍ - GREC - HEBREU - SÀNSCRIT - EGIPCI - ÀRAB

FORMACIÓ ON-LINE - CURS 2020-21

[HTTPS://ELC.EUNIV.EU/CA](https://elc.euniv.eu/ca)

El Postgrau Blanquerna en Comunicació i Religió fa un pas cap a la semipresencialitat



La 8a edició del Diploma d'Especialització Universitària en Comunicació i Religió a l'Era Digital Blanquerna oferirà, el proper curs 20-21, algunes de les sessions (el 30% del total) en format digital. L'objectiu, ampliar d'aquesta manera el protagonisme de l'espai digital i l'abast d'estudiants i professors. La **Dra. Míriam Díez Bosch**, directora del Diploma, ahora Directora de l'Observatori Blanquerna de Comunicació, Religió i Cultura i Vicedegana de Recerca, Postgrau i Relacions Internacionals de la Facultat de Comunicació i Relacions Internacionals Blanquerna, assegura que "aquesta aposta per la semipresencialitat garanteix la necessària comunicació interpersonal entre docents i estudiants, ahora que possibilita la compatibilitat horària i la conciliació".

La titulació, amb un recorregut de vuit cursos i més d'una cinquantena d'Alumni, té com a objectiu formar i especialitzar professionals de la comunicació en l'àmbit de la religió. En aquests sentit, els estudiants tenen sortida laboral tant a nivell de comunicació institucional com de mitjans de comunicació generalistes i especialitzats.

Durant l'any acadèmic de durada del Diploma, es recorren tres grans mòduls temàtics integrats per aspectes com el màrqueting digital, la marca per-

sonal, la comunicació de crisi, l'estratègia de xarxes socials o el protocol. Tot plegat, des de l'aproximació de la religió i les institucions confessionals. Els continguts els imparteixen destacats professionals sobre la temàtica, que contribueixen a la creació d'una reconeguda xarxa amb acció i col·laboració continuada. Així, entre l'ampli ventall de professors, hi ha **Franca Giansoldati** (periodista vaticanista de *Il Messaggero*), **Antonio Spadaro** (Director de *La Civiltà Cattolica*), **Marco Politi** (periodista vaticanista de *Il Fatto Quotidiano*), **Leticia Soberón** (Membre del Dicasteri per a la Comunicació de la Santa Seu), **Juan Manuel Mora** (Vicerector de Comunicació de la Universitat de Navarra), **Mireia Prats** (Periodista especialitzada en religions a TV3), **María Paz López** (periodista especialitzada en religions a *La Vanguardia*) o **Jesús Colina** (Director editorial d'Aleteia.org).

La preinscripció al Diploma d'Especialització Universitària en Comunicació i Religió és oberta al portal web www.blanquerna.edu. El correu obs@blanquerna.url.edu és el canal on fer arribar els principals dubtes o consultes sobre la titulació, que inicia al mes d'octubre.



Alto el foc mundial: el Papa dona suport a la Resolució de Consell de Seguretat de l'ONU

DL, 06/07/2020 | VATICAN NEWS



L'Ermita de Mig Camí a Tortosa llueix des d'avui d'una nova pintura de grans dimensions

DL, 06/07/2020 | SETMANARI L'EBRE



Montserrat rep els nous combois del funicular de la Santa Cova, que reobrirà al setembre

DC, 08/07/2020 | REGIÓ 7



L'Ajuntament i la Cova estan convençuts que el Papa visitarà Manresa el 2022

DC, 08/07/2020 | REGIÓ 7



Els bisbes, "preocupats" per la nova llei d'educació i pel repartiment de fons contra l'efecte de la pandèmia a les aules

DJ, 09/07/2020 | EL PAÍS



Tornen les visites guiades al Conjunt dels Dolors de la Basílica de Santa Maria de Mataró

DJ, 09/07/2020 | LA VANGUARDIA



El curs de música Isaac Albéniz de Camprodon duplica els estudiants

DJ, 09/07/2020 | EL 9 NOU



El monestir de Montserrat acull dos monjos nous

DV, 10/07/2020 | TV3



La influència de la natura en l'obra de Gaudí es veu clarament a les voltes de l'interior de la Sagrada Família.



12:35 · 07 jul. 20 · Twitter Web App



"L'esperança cristiana va més enllà del que puguem preveure o puguin dir els estudis", diu el claretia [@maxmudu](#). L'entrevistem a [@Radioestelbcn](#) parlant sobre el llibre 'Esperança després de la Covid-19' (Claret) Minut 44:00: [esteliftxers.com/audio/20200706...](#)



1 Llibreria Claret i 9 més

8:38 · 07 jul. 20 · Twitter Web App



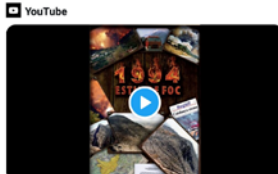
14 dels 15 joves del curs de PFI de cuina s'han pogut graduar tot i les adversitats de la formació a distància i la bretxa digital! Gràcies a l'equip educatiu per l'esforç dels últims mesos i enhorabona als joves pel objectius aconseguits!



10:01 · 06 jul. 20 · Hootsuite Inc.



Un documental que ens ha colpit: «1994 Estiu de foc. Més enllà de les flames, la cultura al descobert», sobre l'incendi que afectà [#Montserrat](#) el dia 4 de juliol de 1994. Esperem que no es torni a repetir mai més.



13:08 · 05 jul. 20 · Hootsuite Inc.



Donem les [#GRÀCIES](#) a [@AntiviralMask](#) (Mascarillas Corvi) per la donació d'aquestes mascaretes tan maques que hem pogut regalar als infants dels grups de [#Petits1](#), [#Petits2](#), [#Mitjans1](#) i [#Mitjans2](#) - [#barriLaMina](#) l'heu molt més amb aquests colors i a més són reutilitzables 🥰🥰🥰❤️❤️❤️



1 PES La Mina - SSJ i Mascarillas Corvi

12:58 · 09 jul. 20 · Twitter for iPhone



[.@Pontifex](#): "Les Nacions Unides han demanat un alto el foc global i immediat per afrontar la COVID-19 i proporcionar ajuda humanitària. Espero que aquesta Resolució sigui actuada com abans pel bé de tots els que pateixen i es converteixi en un primer pas cap a un futur de pau"

0:08 · 06 jul. 20 · Twitter for iPhone



Un èxit de públic i de crítica el musical que han estrenat avui per a les famílies els participants de les colònies de ball de [#Laconreria](#) i després dels triomfs arriba el moment que els artistes tornin a casa. Emoció de retrobar les famílies i emoció d'acomiarar els amics!



21:12 · 10 jul. 20 · Twitter for Android



Comencem setmana posant la vista al casal d'[#estiu](#) de l'[@ASGabella](#) i la Fundació Escó, obres socials [#maristes](#) al barri Gòtic de Barcelona. Hi vols fer voluntariat? Hi ets a temps i pots millorar la vida dels infants! [#estiumarista maristes.cat/voluntariat/ce...](#)



17:36 · 06 jul. 20 · Twitter Web App



Màster RRII Esdeveniments Procolo... · 3 d
L'insistent error de publicar q els reis presideixen un funeral
Els actes religiosos són presidits només per l'autoritat religiosa q celebra, mai pels assist...



8:52 · 07 jul. 20 · Twitter for iPhone



L'equip coordinador [#ODSVedruna](#) preparant amb il·lusió els reptes del nou curs
La realitat dels [#ODS](#) a l'aula
Compromís social i mediambiental
Un món més digne, més equitatiu, més sostenible
GRÀCIES equips de les 36 escoles!
[#escolaoberta](#) [#intensament](#)



11:25 · 09 jul. 20 · Twitter for Android



En [@QuimMolina1](#) Dtor nou Coordinador de la Zona Est d'EDUCSI resalta com la [@fundaciolavinya](#) i l'Escola Jesuïtes de Bellvitge caminen plegades per fer un CV social amb dimensions de xarxa i transformació per la justícia social
[#Memoria2019](#) [#Bellvitge](#) [#Gornal](#) [#TransformacioSocial](#)



18:10 · 09 jul. 20 · Twitter Web App

CATALUNYA RELIGIÓ



Resum en paper de la setmana | ISSN 2604-7012 | Tota l'actualitat a www.catalunyareligio.cat

Director: Jordi Llisterrí i Boix. **Edició paper:** Laura Mor. **Redacció:** Glòria Barrete, Ignasi Escudero i Laura Mor. **Col·laboradors:** Eloi Aran, Ramon Bassas, David Casals, Lucía Montobbio, Alba Sabaté. **Adreça:** Carrer dels Lledó, 11. 08002 Barcelona. **Telèfon:** 674050748. **Correu-e:** info@catalunyareligio.cat
Publicitat: Paris Grau | comunicacio@animaset.cat

Catalunya Religió és una iniciativa de la Fundació Catalunya Religió. **Patronat:** Eduard Ibañez (president), Míriam Díez (vicepresidenta), Carles Armengol, Ignasi Garcia i Clavel, Núria Iceta, Manuel Manonelles, Anna Vilà.

AMB EL PATROCINI DE



AMB LA COL·LABORACIÓ DE



Amb el suport de:

