

Un espai multicultural d'interioritat escolar al suburbi

Dll, 16/09/2019 per Eloi Aran Sala
[Betel. Arquitectura, Art i Religió](#)

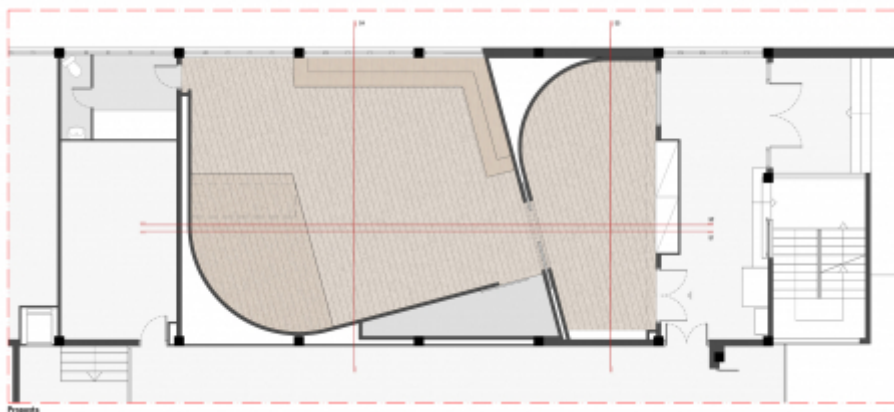
Temps era temps, a finals dels anys seixanta, unes religioses dedicades a l'ensenyament, compromeses amb la transformació social pròpia dels valors de l'Evangeli, van apostar decididament per obrir una escola en un barri perifèric de l'àrea metropolitana de Barcelona amb una forta presència de la comunitat gitana. Atès que els blocs d'habitatge i la composició urbana del barri era de recent creació, no hi havia edificada cap parròquia, així que el disseny del conjunt escolar comptava amb una generosa capella per donar servei de culte.

Amb el pas dels anys, l'església diocesana va edificar, ben a prop de l'escola, una parròquia; mentre la comunitat gitana es passava al culte protestant, obrint els seus propis locals, i arribava al barri un gran contingent de famílies dels més diversos orígens, des del Magreb fins al Paquistà passant per Llatinoamèrica i l'Orient llunyà, que anava suplint la població provinent de la migració interna del sud de l'estat Espanyol pròpia dels anys cinquanta i seixanta.

Veient la gran diversitat de credos i creences dels nous alumnes, amb el mateix ardor evangèlic per respondre a les seves necessitats educatives, i sabent que ja hi havia un centre de culte catòlic a la vora, es va optar per ocultar el presbiteri de la capella escolar amb un senzill cortinatge i utilitzar així la resta de l'espai per acollir les reunions de l'associació de veïns, fer classes de reforç o altres activitats educatives, mentre els antics confessionaris en desús es reconvertien en espais d'emmagatzematge.

Aquesta és la història que el despatx [T113-Taller d'Arquitectura](#) es va trobar al visitar la capella escolar del [Col·legi Lestonnac de Badalona](#), que enguany celebra els seus 50 anys d'aniversari al barri de Sant Roc, el 2016. La titularitat del centre tenia interès en oferir un espai pel treball de la interioritat dels seus alumnes, però aquest nou espai no podia ser percebut com un lloc de culte catòlic atesa la gran diversitat de cosmovisions i creences. Calia crear un espai diferenciat de la resta de l'aulari, que "respirés espiritualitat", sense connotacions cristianes explícites malgrat calia mantenir la possibilitat de revertir l'espai en una capella per les ocasionals celebracions religioses del claustre de professors.

Per percebre l'espai com un espai adequat per treballar la interioritat cal que aquest estigui ben aïllat del soroll i, d'altra banda, que pugui ser percebut per l'usuari escolar com un "espai singular". Per resoldre aquests requeriments es va proposar subdividir l'espai en dues zones de capacitat diferenciada de manera que l'espai petit serveixi com cancell, espai de preparació o un petit espai per treballar la interioritat amb poques persones i, d'altra banda, un espai de majors dimensions al qual s'accedeix des de l'anterior. Els dos espais parteixen d'un mateix esquema que es repeteix a diferent escala: un nucli marcat per una forma ovalada, a manera d'absis, que s'obre a la llum i a la resta de l'espai. Aquest esquema suggereix la unitat de la persona i la seva obertura al transcendent, és a dir, tracta la interioritat i l'alteritat alhora.



L'accés al conjunt de l'actuació es realitza per la porta més propera a les escales de l'escola, la primera que ens trobem, mentre que l'altra porta (innecessària per a la nova capacitat de usuaris de l'espai) es reconverteix en un finestral translúcid que il·lumina l'absis del primer espai de recepció. També en aquest espai es procedeix a la reconversió dels antics confessionaris en armaris alineats amb la paret de l'accés. La paret oposada a l'accés, que separa els dos espais, està inclinada 15 graus en planta, accentuant la importància de l'absis i augmentant l'espai en aquest extrem.



Per passar de l'espai inicial o aula de vestíbul cal creuar una porta corredissa integrada a la paret inclinada perforada per finestres d'ull de bou a diferents alçades per respondre a l'ergonomia dels usuaris. En aquest segon espai es disposa l'absis a la cantonada inferior esquerra, per obrir l'espai cap a la llum dels finestrals correguts a la paret oposada i minimitzar la importància de la porta d'accés a l'antiga sagristia. De la mateixa manera que l'espai previ, la paret oposada a la dels finestrals està inclinada 15 graus en planta, rematant perpendicularment a la paret d'accés. En un extrem de la paret inclinada de l'absis, la qual lliura a la paret d'accés, es proposa una porta corredissa que dona a un espai d'emmagatzematge que actua alhora com a coixí sonor amb el pati interior de l'escola. Oposat diagonalment a l'absis, a la cantonada situada sota dels finestrals correguts i la paret d'accés, es projecta una petita grada que pot tenir tant un ús eucarístic com ús per altres activitats escolars.



Pel que respecta a la simbologia, va sorgir la qüestió de com evitar la “via apofàtica” (el “silenci de Déu”) i trobar elements icònics que poguessin ser compartits per a tots, també per la tradició cristiana. Aquí s’ha comptat amb la col·laboració de l’artista interdisciplinar [Siro López](#), que ha creat quatre retaules inspirats en els quatre elements de la natura vinculats també a la tradició bíblica: El *foc*, en relació al text «Ell us batejarà amb l’Esperit Sant i amb foc» (Mt 3,11); l’*aigua*, en relació al text «tothom qui doni un got d’aigua fresca a un d’aquests petits (...) no quedarà sense recompensa» (Mt 10,42); la *terra*, en relació al text «una part de les llavors va caure en terra bona, i va pujar i va créixer fins que donà fruit» (Mc 4,8-9); i la *paraula o aire*, en relació al text «Els darrers són els de la llavor sembrada en terra bona; aquests escolten la paraula, l’acullen i donen fruit» (Mc 4,20). (Podeu veure el [projecte](#) en el document adjunt)