

Landscape bíblic (CL7)

Dm, 27/02/2018 per Eloi Aran Sala

[Betel. Arquitectura, Art i Religió](#)

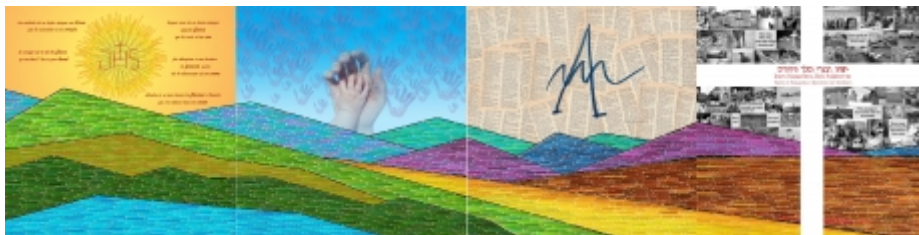
Un dels reptes dels espais religiosos del s.XXI, i de tots els temps, és el de la comunicació de la fe i les imatges. Què hi ha d'haver en una església? L'arquitecte ha de limitar-se a fer una "capsa de llum" o ha de ser "director d'orquestra" de l'espai? Fins a quin punt poden tenir lloc noves formes de comunicació en l'espai sacre més enllà de les "imatges d'Olot"? Quin paper juguen les devocions particulars sense que restin importància a l'espai litúrgic? etc.

En el cas de la reforma de l'Església del Col·legi Lestonnac hem optat per dotar d'una narració visual a les capelles laterals que sigui acordada amb el fet educatiu i el carisma de la orde religiosa. Això ens ha dut a desenvolupar una faceta de "disseny pastoral" que havíem desenvolupat poc fins al moment. Potser el primer cop que vàrem dur a la pràctica el disseny integral, i per tant també comunicatiu i pastoral, de les pells interiors d'un espai de pregària va ser a la [Capella de Sant Ignasi de Loiola](#). Aquí hem creat dos relats per a les capelles laterals que tenen en comú els següents aspectes:

1_ Creació de paisatges d'aprenentatge. Cada conjunt de capelles laterals, un per la dreta i un altre per l'esquerra, responen a dos paisatges. És com si les parets de l'església tinguessin obertures, finestres, que ens evocuen un espai virtual o simbòlic. El de la dreta respon a un paisatge natural, mentre que el de l'esquerra respon a un paisatge urbà.

2_ Ús de un element bàsic: els llapis de colors. Aquests paisatges estan realitzats a partir d'un element d'ús quotidià i proper a la comunitat educativa: els llapis de colors. El llapis esdevé la pinzellada, el "píxel educatiu", a partir del qual es construeix el relat.

3_ Composició realitzada a partir del disseny gràfic amb suport vinílic. Els llapis han estat fotografiats i escalats a mida real en la composició per ser disposats en una superfície amb fons de color. La resta del "quadre compositiu" ha estat resolt d'altres formes mitjançant l'ús del collage depenent de la temàtica específica de cada capella. Un cop donat el vist-i-plau al conjunt, s'ha procedit a la seva impressió en suport vinílic per ser enganxat als retaules mòbils. L'ús de les tecnologies pròpies dels nostres temps, a part de donar contemporaneïtat a la intervenció, permet l'ús de les imatges digitalitzades per a més usos.



Retaules de la dreta: Landscape Bíblic.

El conjunt dels quatre retaules del costat dret de l'església conformen un paisatge d'evocació natural que correspon a mode esquemàtic amb la topografia bíblica de Palestina: del llac de Galilea al desert de Judà passant pel camí de Cafarnaüm a

Jerusalem. Es tracta d'una metàfora del mateix recorregut proposat als Evangelis: coneixem Jesús mentre caminem amb ell. Als dos extrems dels retaules trobem els dos pols de la fe: la creu situada al desert de Judà i el Sol del Ressuscitat al llac de Galilea ("Però ara aneu a dir als seus deixebles i a Pere: "Ell va davant vostre a Galilea; allà el veureu, tal com us va dir." Mc 16,7). Per altra banda, així com la creu té una presència i composició especial, els altres tres retaules contenen temàtica mariana relacionada amb els lemes propis de la Companyia de Maria, donant a entendre l'acompanyament de Maria cap al Fill. Anem a fer una breu descripció de cada retaule.

Retaule 1: La Creu. Estem, malauradament, molt acostumats a veure un crucifix, encara que sigui de grans dimensions. Aquí el crucificat esdevé "apofàtic" i es presenta tan sols una gran creu blanca que esquinça en quatre parts el retaule. Inserida en aquesta blancor hi apareixen tan sols les lletres de l'INRI en els tres idiomes citats a Jn 19,19-20 (hebreu, llatí i grec). Qui és aquest Jesús de Natzaret Rei dels Jueus avui? El podem trobar en els rostres dels crucificats de la història, per això la part del "cel del desert, superior al límit del conjunt de llapis, és un mostrari de diferents realitats sofrents actuals: des del drama dels infants refugiats, fins als nous màrtirs del s. XXI passant pel dolor de la creació o l'esclavatge de les drogues entre molts d'altres. Enmig de les fotografies van apareixent també les "[Set paraules](#)", que són les últimes paraules de Jesús a la creu.

Retaule 2: Omple el teu nom. Al costat de la creu... Maria. El lema "Omple el teu nom" és propi de la Companyia de Maria i, evidentment, es refereix a ser fidel a allò que ella és. Aquí es fa un joc sobre el significat del nom propi de cadascú a partir de un collage de pàgines d'un llibre sobre els orígens etimològics dels noms i un anagrama cal·ligràfic del nom de Maria, on apareix la "m" minúscula evocant de la humilitat de Maria i una "A" majúscula evocant la seva espiritualitat.

Retaule 3: Dóna la mà. En aquest retaule es treballa el segon lema de la Companyia de Maria: donar o estendre la mà. Aquí s'ha proposat una composició fotogràfica de dues mans femenines, seguint una altra frase pròpia de la orde religiosa: "la dona ha d'ajudar a la dona" (ja que va ser de les primeres en dedicar-se a l'ensenyament de la dona). Una mà maternal que acull la mà d'un infant.

Retaule 4: Mantingues la flama encesa. El retaule de Galilea, o de la Resurrecció, incorpora un gran sol fet també de llapis de colors amb la inscripció "No deixis apagar la flama que he encès al teu cor", que és una de les frases que santa Joana sent en la pregària amb Jesús. Per això apareix l'anagrama del nom de Jesús (el JHS) inscrit en el sol del ressuscitat. Aquest fet, però, té una altra intenció, i és recordar la relació de la Companyia de Jesús amb la Companyia de Maria, ja que les dues formen part del que s'anomena "espiritualitat ignasia", referent al fundador dels jesuïtes, sant Ignasi de Loiola. Aprofitant l'avinentsa, val a dir que sant Ignasi venia a confessar-se a l'antic convent dels franciscans que hi havia en el mateix indret on posteriorment es va edificar el Convent de l'Ensenyança, l'actual Col·legi Lestonnac.