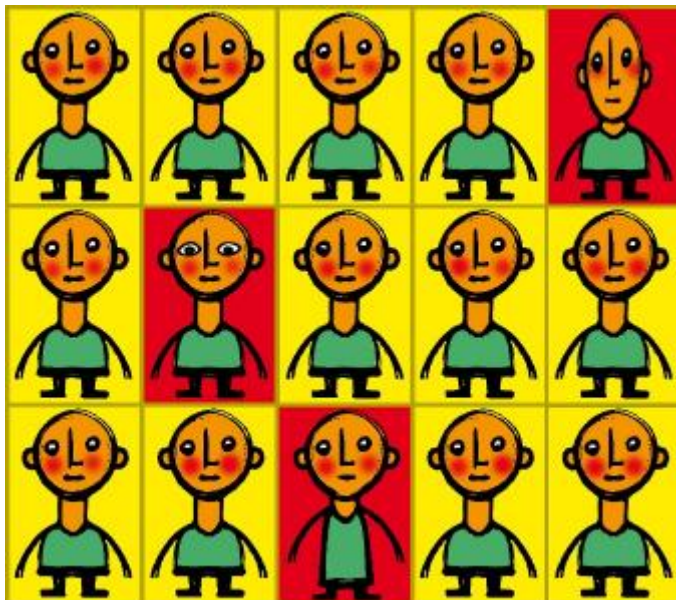


## Si ens retalleu, desapareixem

Dv, 1/11/2013 per La puntada

[La puntada](#)



**Lourdes Sellarès** és treballadora social de la Fundació El Maresme. Mataró

Ara fa un any, 15.000 famílies de persones amb discapacitat intel·lectual, i més de 200 entitats, es varen mobilitzar a Barcelona sota el lema: "Això sí que no. Si ens retalleu ens abandoneu".

La situació, passat aquest temps, no només no ha millorat, sinó que ha empitjorat i segueix en una indefinició que mica en mica va erosionant famílies i entitats que atenen i treballen amb les persones amb discapacitat intel·lectual. Per això ara hem de dir "Si ens retalleu, desapareixem". Des de desembre de 2012, la Generalitat no dóna resposta a cap nova demanda de servei per a persones amb discapacitat intel·lectual, el que suposa l'exclusió social, sobretot per aquelles persones que necessiten un lloc de treball o accedir a serveis assistencials (centres de dia/residències).

Les entitats sense ànim de lucre ens trobem amb una situació d'ofec econòmic:

No s'han regularitzat pagaments pendents des del 2010.

S'han reduït a la mínima expressió les subvencions al treball amb suport.

S'han retallat els imports dels mòduls d'atenció d'un 3 a un 4,5%.

S'ha reduït el mòdul del servei de suport a l'autonomia a la pròpia llar un 20%.

La dotació econòmica dels serveis d'atenció diürna està congelada des del 2010.

Està encara pendent de pagament la subvenció a totes les entitats, del juliol del 2012.

Els Centres especials de treball no reben subvencions per a nous llocs de treball.

Les famílies es troben en una situació d'asfíxia per les retallades en serveis i en la dependència:

Hi ha més de 80 casos urgents pendents de plaça residencial.

Més de 175 persones estan pendents de rebre el servei de suport a l'autonomia a la pròpia llar.

L'accés als serveis d'atenció diürna està aturat, hi ha més de 200 persones esperant una plaça.

Més de 250 persones que degut a l'envelliment han de deixar de treballar al CET i no tenen plaça d'atenció diürna.

Hi ha un degoteig de retallades i les eines que garantien la igualtat d'oportunitats del col·lectiu estan col·lapsades o desapareixent.

Sense quasi adonar-nos, anem a un canvi de model. L'administració està desmuntant l'estat del benestar i estan desapareixent alguns dels drets que varen costar molt a aconseguir. Únicament, qui pugui pagar el servei el tindrà; qui no pugui, es quedarà a casa. El col·lectiu de persones amb discapacitat intel·lectual és un col·lectiu petit. A Catalunya són 47.268 persones. Això ens dona poca força, poca visibilitat. És un col·lectiu vulnerable que no pot parlar per ell sol i que depèn dels altres per fer valdre els seus drets. L'administració no es pot desentendre. Fins ara havia confiat en les entitats d'iniciativa social, fent-nos creure que formàvem part de la xarxa de servei públic; ara ens aboca a crear serveis privats o a desaparèixer, fent-nos còmplices d'un model discriminatori, injust i insolidari, al que només tindran accés aquells que el puguin pagar. Per descomptat que no obviem l'escenari de recursos limitats que té avui la Generalitat, però els recursos es poden prioritzar i en aquest cas, prioritzar vol dir assegurar uns mínims per a les persones que més necessitats i menys opcions tenen.

I a tot això, cal afegir la manca de comunicació, de diàleg, d'informació, que no es digui res, que les entitats ens assabentem de les decisions un cop ja preses, que siguin les mateixes entitats qui han d'informar a les famílies. En una situació com l'actual és imprescindible gestionar els organitzacions amb un mínim de seguretat administrativa, que avui no tenim. Reclamem com a mínim una actitud de diàleg i d'anàlisi conjunt, cosa que en aquests moments no s'està donant. Si la situació es manté, anem a un retrocés de 30 anys en els drets de les persones amb discapacitat intel·lectual.