

Omnia Pervia. Rafael Moneo i l'Església de Iesu (2)

Dll, 22/08/2011 per Eloi Aran Sala

[Betel. Arquitectura, Art i Religió](#)

Segueixo amb la presentació de l'Església de Iesu, obra de l'arquitecte Rafael Moneo, a San Sebastián (llegir anterior article [aquí](#)). Per Rafael Moneo, "Hacer una iglesia no es pasar de la cocina al comedor" (paraules de l'arquitecte segons l'atenta explicació que sortosament em va poder oferir el rector de la parròquia, Mn. Jesús María Zabaleta), és a dir, el disseny d'una església no és quelcom que es pugui basar en la decoració. Fer una església no és posar un pedestal amb una imatge. El lema o leitmotiv en el que es podria recolzar un punt fort del projecte de l'Església de Iesu és una frase manllevada de Sant Tomàs: "Omnia pervia", que es podria traduir com "allò que permet el pas, allò que es pot atravesar" i que és la obra d'un dels artistes que hi ha col·laborat. Aquest lema del projecte implicaria dues coses en el disseny del temple per tal de suggerir aquesta transcendència: el joc amb la pròpia matèria i el disseny de l'espai.




Pel que fa a la transcendència de la matèria, Moneo divideix el cub del temple amb una creu aproximadament llatina distorsionada (la idea e planta cruciforme distorsionada ja la va fer servir en el disseny de la Catedral de Nostra Senyora dels Àngels). Els murs que configuren la creu en planta li serveix per col·locar als assistents de la celebració eucarística -una distribució clàssica que reprèn i reinterpreta la tipologia de temple cristià- mentre que els espais residuals de les cantonades acullen l'espai de iniciació o benvinguda (el baptisteri), la Capella del Santíssim, la Capella de la Reconciliació i la sagristia. Aquests murs són cecs i només són perforats pel pas o allà on cal posar-hi un objecte devocional de manera que no i ha nínxols sinó buits en la pròpia estructura de l'edifici.



El primer buit acull la figura de la Verge i el Nen realitzada per l'escultor [José Ramón Anda](#). Es tracta d'una figura que comunica l'espai del baptisteri amb el nàrtex o espai d'acollida feta de bronze amb una patina platejada (imatge de la dreta). D'aspecte auster i hieràtic la figura engalta amb la tradició romànica i de la iconografia cristiana. Com en tantes altres imatges, l'infant diví es representa com un adult i besa la humanitat en la figura de la verge.

El segon buit acull el Santíssim i comunica l'espai de la Capella del Santíssim amb

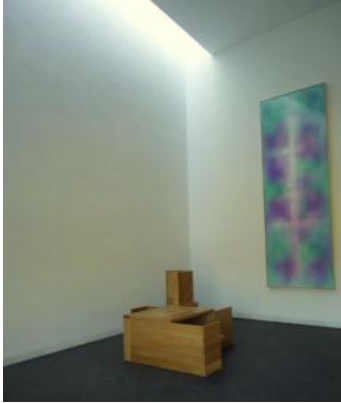


la Nau  cruciforme. El tabernacle, seguint una tradició oriental segons explica Jesús María Zabaleta, és una representació en miniatura del propi temple, de manera que les portes del cub folrat de plata del sagrari són una miniaturització de les portes del propi centre parroquial. (imatge de l'esquerra).

Pel que fa a la transcendència de l'espai del temple, Moneo juga amb l'alçada, els dintells d'accés i la llum zenitala de cadascun dels recintes. En l'espai d'accés al volum del temple Moneo vol "aixafar" l'espai per tal de suggerir un acte d'humiliació i petitesa. Per això, Moneo baixa el sostre de l'accés per contrarrestar-lo amb la nau principal que s'eleva fins als 21 metres d'alçada, fet que obliga al participant a elevar la vista fins a un sostre cruciforme separat dels murs creant un gran lluernari perimetral.



Per entrar a la Capella del Santíssim (imatge de la dreta), el creient passa per un dintell de quatre metres a una sala de planta rectangular però amb una alçada encara superior: 28 metres. És aquí on entra en joc el gran vitrall elevat de la façana sud del que vaig parlar en l'anterior article. L'espai de la Capella del Santíssim guarda una certa ressonància, tot i que no tant sinistra ni extrema, amb l'espai de reflexió que Daniel Libeskind va projectar al [Museu Jueu de Berlín](#) conegut com "Torre de l'holocaust".



Travessant el creuer del temple, amb els seus 21 metres d'alçada, arribem a la Capella de la Reconciliació, on l'espai es torna a aixafar per crear una petita sala presidida per un moble (tots els mobles han estat dissenyats per l'arquitecte) que a compleix la funció de confessional. En aquesta sala també hi podem trobar la obra "Omnia pervia" de l'artista [Prudencio Irazabal](#) que, com indica el títol, segueix la filosofia compositiva del temple. La il·luminació d'aquest espai també compta amb un lluernari zenital i és l'únic lloc en el que hi ha una obertura al parc adjunt a la construcció.

Creuant el presbiteri, altre cop sota el gran lluernari cruciforme, accedim a un altre espai aixafat que és la sagristia, la qual també dóna accés al nucli d'escalas que condueix a una capella superior sense ús determinat de característiques volumètriques semblants a la Capella del Santíssim (un dels punts fluixos de la obra segons el meu parer) i des d'on s'accedeix al cor situat damunt de l'altre travesser i a un petit balcó sobre el Baptisteri i la Nau principal. (seguirem en el proper article).